



Parc national
de forêts

LA DISCRÈTE FAUNE DES RIVIÈRES DU PARC NATIONAL DE FORÊTS

CONNAÎTRE ET RECONNAÎTRE LES ANIMAUX DES RIVIÈRES
DU PARC NATIONAL

LE PARC NATIONAL DE FORÊTS

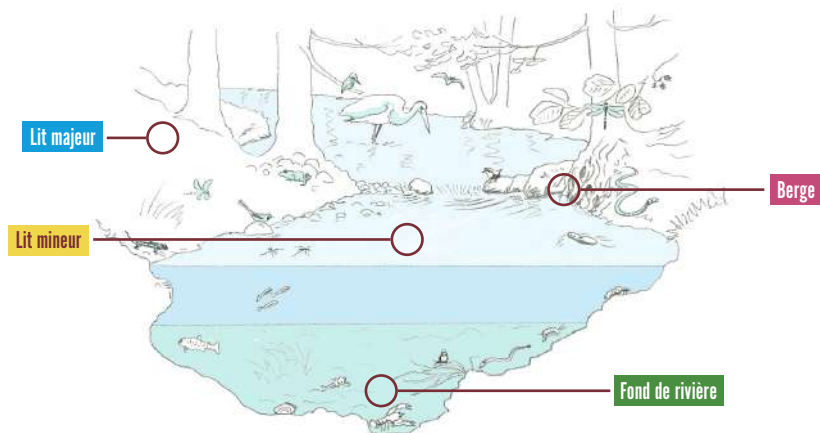
Créé en 2019, le Parc national de forêts est le premier Parc national dédié à la protection des forêts de feuillus de plaine. L'une de ses particularités est d'être parcouru par pas moins de 1239 km de cours d'eau. La prédominance de la forêt feuillue a de multiples effets bénéfiques sur l'eau en jouant le rôle d'un filtre naturel. La majeure partie des cours d'eau du Parc national est donc en bon état écologique, ce qui leur confère une valeur biologique remarquable. Étant donné cette bonne qualité, le Parc national accueille plusieurs stations de mesures de références pour les deux bassins versants de la Seine et de la Saône. Ce guide vous aidera à identifier 21 animaux présents dans ces rivières.

Adoptez toutefois quelques gestes préventifs simples. Le plus crucial : rester hors des cours d'eau pour limiter la propagation de maladies, préserver l'écosystème et ne pas déranger les animaux. Observer sans déranger offre des moments tout aussi magiques : y a-t-il plus beau spectacle qu'un martin-pêcheur chassant dans le calme et la tranquillité ?

QU'EST-CE QU'UNE RIVIÈRE ?

Une rivière est un écoulement d'eau douce alimenté par une source. Le lit d'une rivière est à l'origine naturel, mais a pu être modifié par l'action humaine pour répondre à certains besoins. En cas de forte pluie, la rivière peut sortir de son lit mineur, sautant sur les berges et s'étalant sur son lit majeur qui est le plus souvent constitué de prairies humides, pâturées ou fauchées. Certaines parties d'une rivière peuvent également être souterraines.

L'eau est une ressource incontournable pour l'ensemble de la faune sauvage. Certains organismes s'en servent simplement pour s'hydrater, d'autres pour se nourrir. Les odonates et les amphibiens passent toute une partie de leur cycle de vie dans l'eau avant de s'en extirper pour conquérir les terres.



SOMMAIRE



QU'EST-CE QU'UNE RIVIÈRE ? P.2

CARTE DU RÉSEAU HYDROGRAPHIQUE DU PARC NATIONAL DE FORÊTS P.4 et 5

ÉCREVISSE À PIEDS BLANCS (*Austropotamobius pallipes*) P.6

GAMMARE SP (*Gammaridae*) P.7

BYTHINELLE DES MOULINS (*Bythinella viridis*) P.8

MULETTE ÉPAISSE (*Unio crassus*) P.9

LAMPROIE DE PLANER (*Lampetra planeri*) P.10

CHABOT COMMUN (*Cottus gobio*) P.11

TRUITE FARIO (*Salmo trutta fario*) P.12

VAIRON (*Phoxinus phoxinus*) P.13

AGRION DE MERCURE (*Coenagrion mercuriale*) P.14

CORDULÉGAstre ANNELE (*Cordulegastre boltonii*) P.15

GERRIS SP (*Gerridae*) P.16

TRICHOPTÈRE À FOURREAU SP (*Trichoptera*) P.17

ALYTE ACCOUCHEUR (*Alyte obstetricans*) P.18

SALAMANDRE TACHETÉE (*Salamandra salamandra*) P.19

CAMPAGNOL AMPHIBIE (*Arvicola sapidus*) P.20

PIPISTRELLE COMMUNE (*Pipistrellus pipistrellus*) P.21

BERGERONNETTE DES RUISSEAUX (*Motacilla cinerea*) P.22

CIGOGNE NOIRE (*Ciconia nigra*) P.23

CINCLE PLONGEUR (*Cinclus cinclus*) P.24

MARTIN-PÊCHEUR D'EUROPE (*Alcedo atthis*) P.25

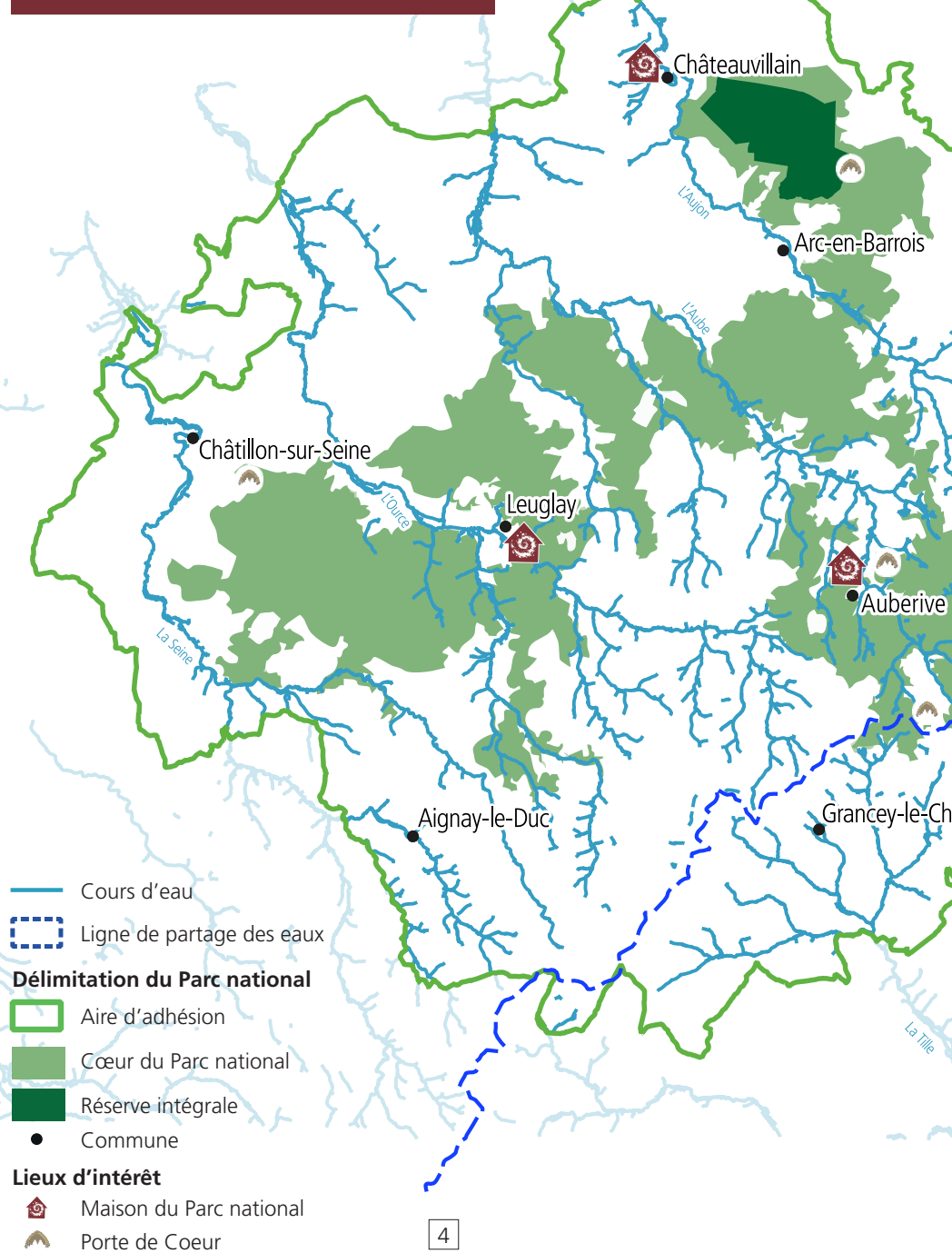
COULEUVRE HELVÉTIQUE (*Natrix helvetica*) P.26

LEXIQUE P.27

CLASSIFICATION DU STATUT DE CONSERVATION DES ESPÈCES P.27



CARTE DU RÉSEAU HYDROGRAPHIQUE DU PARC NATIONAL





CHIFFRES CLÉS

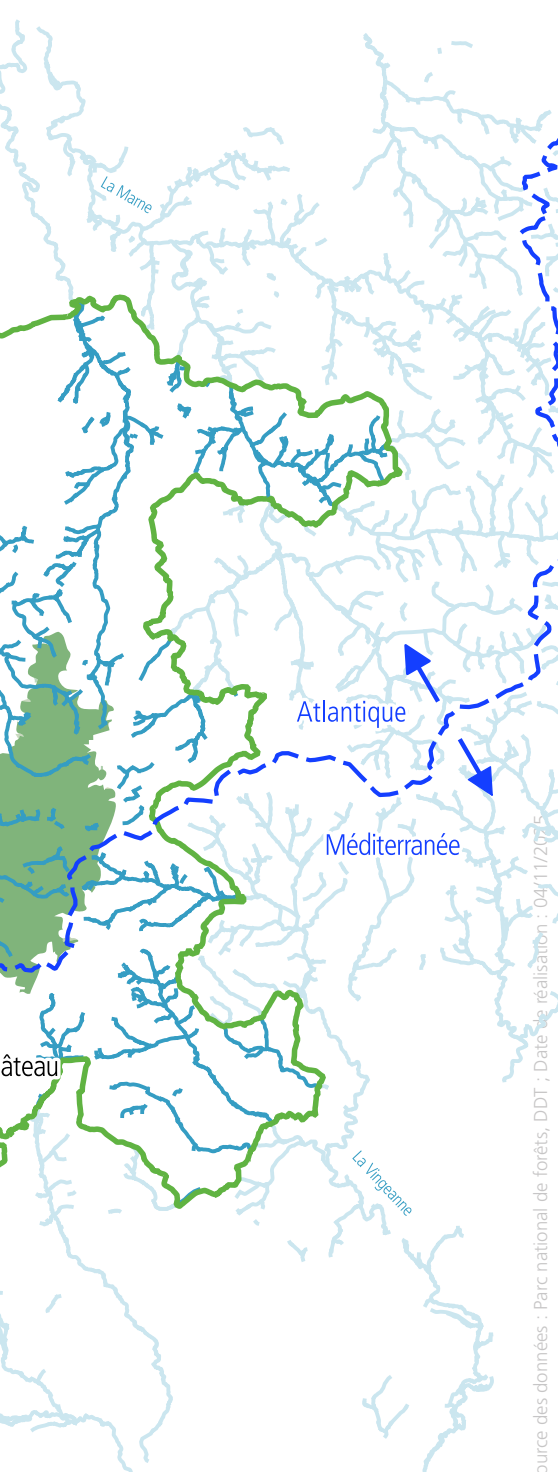
1 239 KM
DE RÉSEAU HYDROGRAPHIQUE

(Source : DDT 21 et DDT 52 écoulements
ayant le statut réglementaire de cours
d'eau - année 2025)

DONT
1 FLEUVE
LA SEINE

700 KM
DE COURS D'EAU PERMANENTS

1 LIGNE
DE PARTAGE DES EAUX



Source des données : Parc national de forêts, DDT ; Date de réalisation : 04/11/2025

0 5 10 15 20km



ÉCREVISSE À PIEDS BLANCS

(*Austropotamobius pallipes*)

Critère 1 : Couleur variant entre bronze et gris olivâtre

Critère 2 : Face interne des pinces blanches

Critère 3 : Deux paires d'antennes
Rostre triangulaire

CARTE D'IDENTITÉ

Taille : 9 cm à 12 cm

Régime alimentaire :
Insectes, mollusques, petits poissons, ...

Menaces : Dégradation de la rivière, pollution de l'eau, prédation et introduction d'espèces exotiques envahissantes (prédation, concurrence, transmission de pathogènes).

Statut de protection : Protégée

Statut de conservation : **EN** dans le monde

Pêche : Interdite **VU** en France

! Attention à ne pas la confondre avec l'Écrevisse signal

C'est une espèce bio-indicatrice car elle est exigeante vis-à-vis de la qualité de l'eau. Elle a besoin d'une eau riche en calcaire pour sa croissance (mues successives). Attention à ne pas confondre avec l'Écrevisse signal (ou Écrevisse de Californie), introduite depuis la fin du 19^{ème} siècle. Cette espèce exotique envahissante a une croissance beaucoup plus rapide que l'Écrevisse à pieds blancs et pond beaucoup plus d'oeufs. De plus, elle s'adapte plus facilement aux variations du milieu et est porteuse saine d'un pathogène qui est la peste de l'écrevisse. Les Écrevisses à pieds blancs meurent dans les 7 jours après contamination.

GAMMARES SP

(Gammaridae)

CARTE D'IDENTITÉ

Taille : 5 mm à 2 cm

Régime alimentaire :
détritivore (débris organiques)

Menaces : Dégradation de la rivière, pollution de l'eau

Statut de protection : Non protégé

Statut de conservation :  dépend de l'espèce



Les gammares sont des animaux bio-indicateurs de la qualité d'un cours d'eau. Attention, ce ne sont pas des insectes mais bien des crustacés. En effet, ils ont entre 5 et 7 paires de pattes et ont un exosquelette fait de chitine. Leur corps est recourbé en forme de C et ils nagent sur le côté.

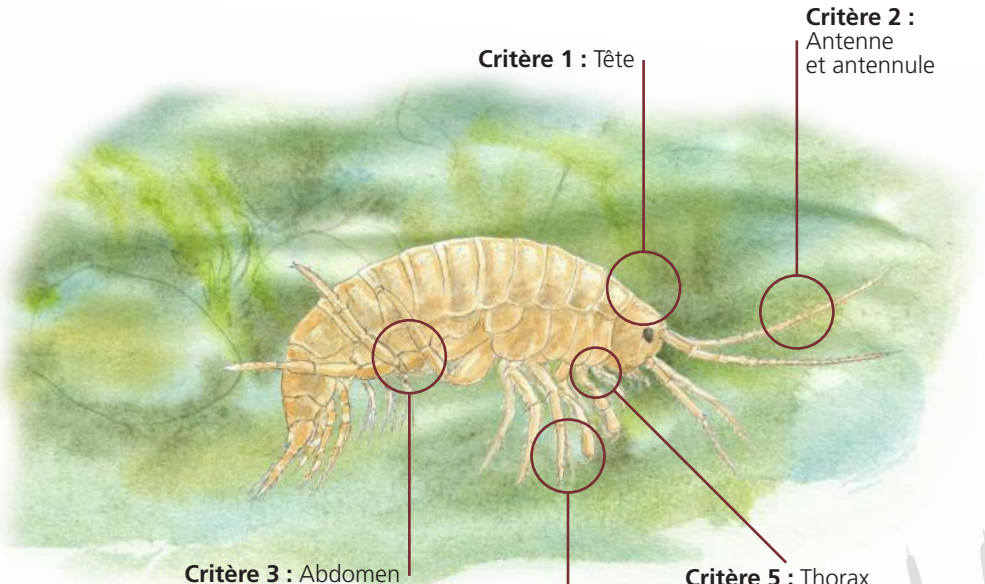
Critère 2 :
Antenne
et antennule

Critère 1 : Tête

Critère 3 : Abdomen

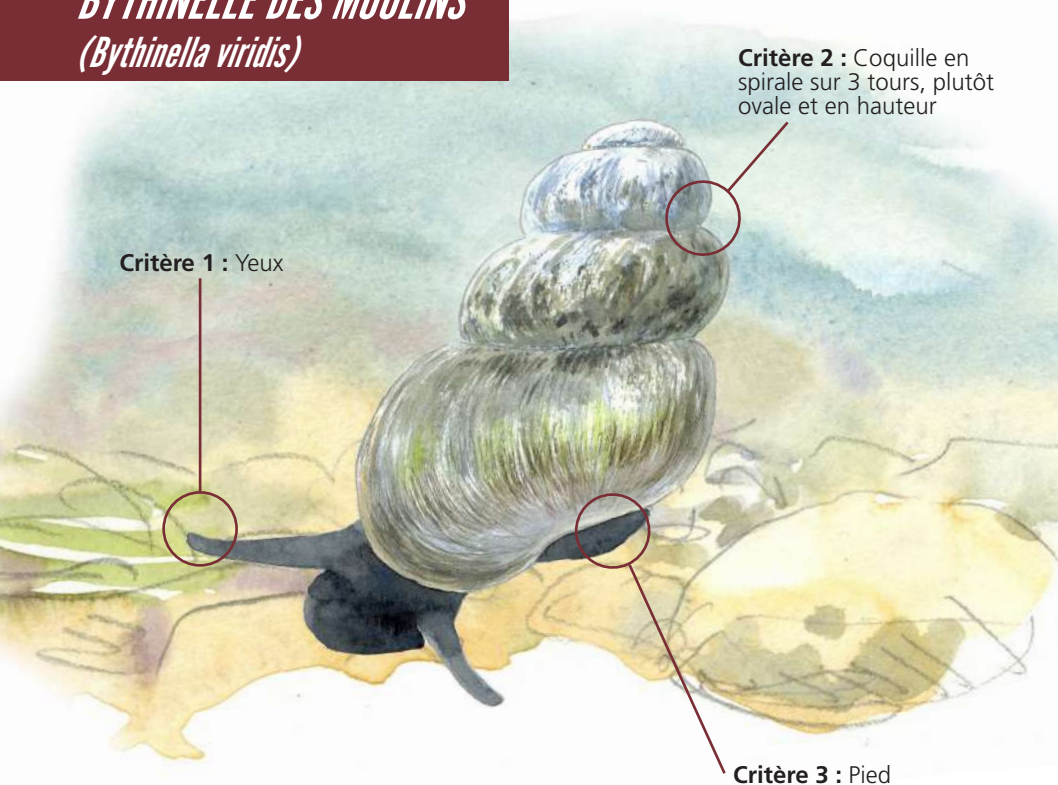
Critère 4 : Sept
paires de pattes

Critère 5 : Thorax



BYTHINELLE DES MOULINS

(*Bythinella viridis*)



Critère 1 : Yeux

Critère 2 : Coquille en spirale sur 3 tours, plutôt ovale et en hauteur

Critère 3 : Pied

Cet escargot aquatique millimétrique semble apprécier les sources limpides, fraîches, bien oxygénées, peu profondes, avec du courant. En dehors de cela, on connaît peu de choses sur ses exigences écologiques. L'étude des hydrobiees est une branche spécifique dans la malacologie (l'étude des mollusques).

CARTE D'IDENTITÉ

Taille : ~2 mm

Régime alimentaire :
Phytoplancton et débris organiques

Menaces : Dégradation de la rivière, pollution de l'eau

Statut de protection : Non protégée

Statut de conservation : DD en Grand Est



MULETTE ÉPAISSE

(*Unio crassus*)

Les glochidies (larves de la Mulette épaisse) se fixent 5 semaines dans les branchies d'un poisson hôte comme le Chabot commun ou le Vairon avant de devenir des moules juvéniles. Ces dernières se dispersent et passent ensuite 3 à 4 ans enfouies dans le substrat avant de devenir adultes.



CARTE D'IDENTITÉ

Taille : Entre 4 cm et 7 cm

Régime alimentaire : Phytoplancton et débris organiques

Menaces : Dégradation de la rivière, pollution de l'eau

Statut de protection : Protégée

Statut de conservation :  en Grand Est
 en France



Critère 1 : Stries d'accroissement denses et régulières

Critère 2 : Couleur jaune/vert

Critère 3 : Fermeture à 2 dents

LAMPROIE DE PLANER

(*Lampetra planeri*)

Critère 1 :

Bouche en ventouse

Critère 2 : 7 paires
d'orifices branchiaux
circulaires

Critère 3 :

Disque buccal
partiellement
recouvert de
denticules cornés
obtus



CARTE D'IDENTITÉ

Taille : 12 cm

Régime alimentaire :

La larve filtre l'eau pour manger les micro-organismes

Menaces : Pollution de l'eau,
dégradation des habitats

Statut de protection : Protégée

Statut de conservation : LC



La lamproie est un animal peu connu du grand public et pour cause : il est difficile de l'observer en raison de sa sensibilité à la qualité de l'eau et des sédiments. Fait étonnant, la lamproie arrête de se nourrir une fois le stade adulte atteint (atrophie du système digestif) et meurt après la reproduction.

CARTE D'IDENTITÉ

Taille : 10 cm

Régime alimentaire :
Insectes et crustacés

Menaces : Pollution de l'eau,
dégradation des habitats

Statut de protection : Protégée

Statut de conservation : **NT** en Grand Est
LC en France



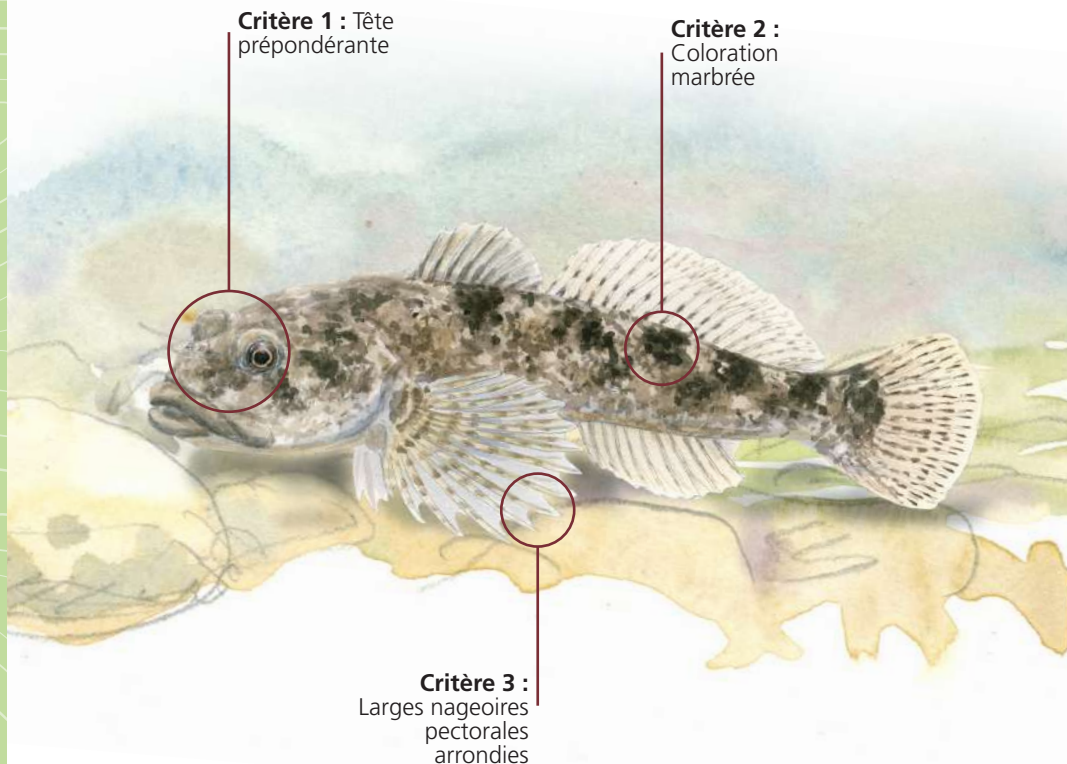
CHABOT COMMUN (*Cottus gobio*)

À l'aube ou au crépuscule, quand la lumière laisse place à l'obscurité, le Chabot commun se met en chasse. Sa coloration brune-grise lui confère un camouflage idéal pour surprendre larves et alevins venant trop près de lui. Il est un bio-indicateur de la qualité de l'eau.

Critère 1 : Tête prépondérante

Critère 2 : Coloration marbrée

Critère 3 :
Large nageoires pectorales arrondies



TRUITE FARIO

(*Salmo trutta fario*)

Critère 1 :
Flanc tacheté

Critère 2 :
Dos gris verdâtre

Critère 3 :
Bouche largement
fendue

Attention à ne pas la confondre avec la Truite arc-en-ciel. Cette dernière se distingue de sa cousine par son flanc rose rougeâtre. Elle a été importée d'Amérique du Nord et fait concurrence à la Truite fario. La Truite fario est une espèce bio-indicatrice de la qualité d'un cours d'eau. Elle est polymorphe : la teinte de sa robe et l'intensité de ses taches changent en fonction de son alimentation ainsi que de son habitat dans le but de se camoufler au mieux.

CARTE D'IDENTITÉ

Taille : 30 cm

Régime alimentaire :
Insectes et poissons

Menaces : Pollution de l'eau,
dégradation des habitats

Statut de protection : Espèce protégée

Statut de conservation : **LC**



VAIRON

(*Phoxinus phoxinus*)

Le Vairon est un poisson très commun qu'on retrouve dans la plupart des rivières et cours d'eau. Il est la proie idéale de beaucoup de prédateurs comme la truite ou le martin-pêcheur. Il est aussi utilisé par l'être humain comme sujet d'étude des organes sensoriels mais aussi comme appât pour la pêche au vif.

CARTE D'IDENTITÉ

Taille : 7 cm

Régime alimentaire :
Algues, zooplancton
et petits mollusques

Menaces : Pollution de l'eau,
dégradation des habitats

Statut de protection : Non protégée

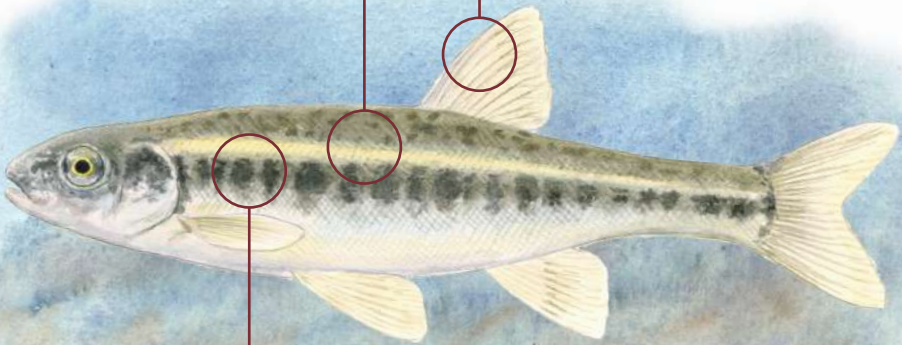
Statut de conservation : LC



Critère 1 :
Ligne latérale
claire

Critère 2 : Nageoire
dorsale sur le deuxième
tiers du dos

Critère 3 :
Taches sombres
verticales

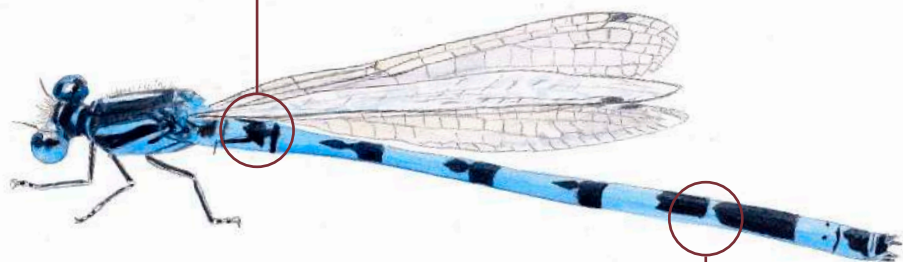


AGRION DE MERCURE

(*Coenagrion mercuriale*)

Critère 1 : Dessin noir ressemblant au symbole astronomique de Mercure d'où son nom.

Critère 2 :
Femelle couleur
noire aux reflets
bronze



Critère 3 : Mâle
couleur bleu clair
rayée de noir

CARTE D'IDENTITÉ

Taille : Environ 23 mm

Régime alimentaire :
Insectes

Menaces : Pollution de l'eau, détérioration
des zones de reproduction

Statut de protection : Protégée

Statut de conservation : LC



L'Agrion de Mercure est un zygoptère : il possède deux paires d'ailes identiques. On l'appelle aussi « demoiselle » et non libellule. Le moyen le plus simple pour faire la différence est de regarder les ailes au repos. Elles sont repliées chez les demoiselles et déployées chez les libellules. Les odonates passent leur vie larvaire dans l'eau. À chacun des stades de leur vie les odonates sont des prédateurs redoutables.

CARTE D'IDENTITÉ

Taille : 9 cm

Régime alimentaire :
Insectes

Menaces : Pollution de l'eau, détérioration des
zones de reproduction

Statut de protection : Protégée

Statut de conservation : LC



CORDULÉGASTRE ANNELÉ (*Cordulegastre boltonii*)

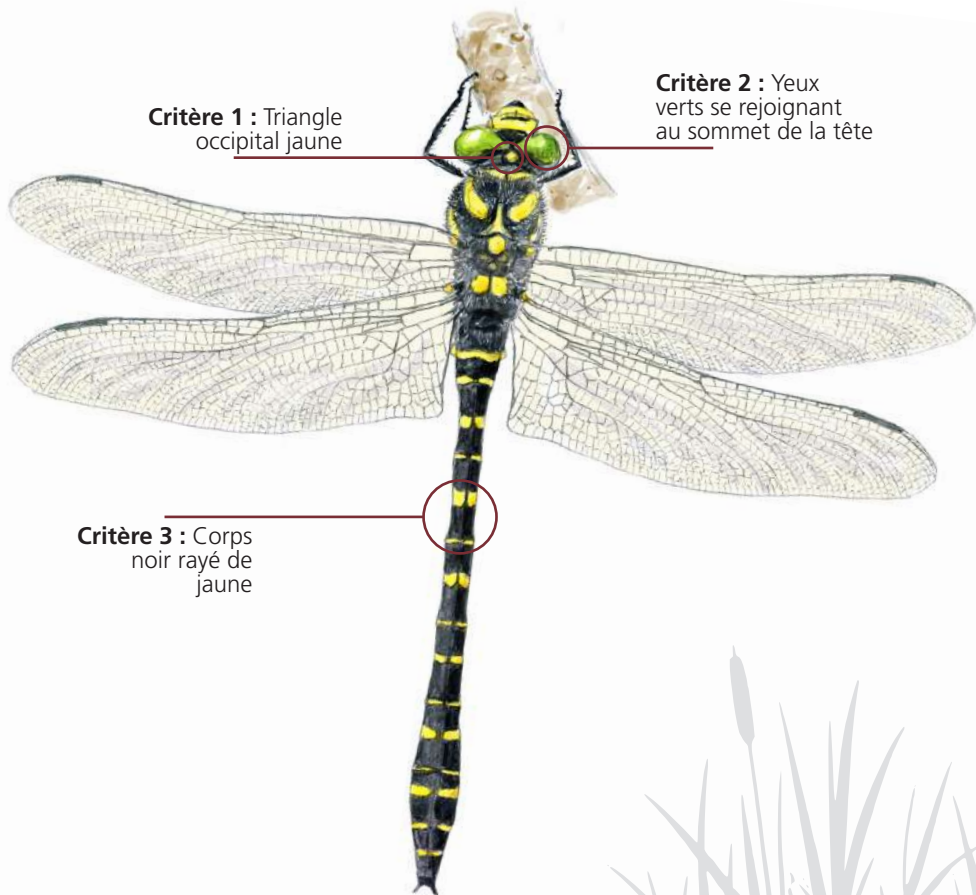
Le Cordulégastre annelé est un anisoptère, autrement dit, une libellule avec deux paires d'ailes de tailles inégales qui restent déployées au repos.

Cette particularité permet au Cordulégastre annelé de manoeuvrer plus facilement pendant ses déplacements rapides (jusqu'à 60km/h).

Critère 1 : Triangle
occipital jaune

Critère 2 : Yeux
verts se rejoignant
au sommet de la tête

Critère 3 : Corps
noir rayé de
jaune



GERRIS SP

(Gerridae)

Critère 1 : Corps fin et allongé

Critère 2 : Pattes postérieures en X

Critère 3 : 1^{ère} paire de pattes plus petite

Souvent connu sous le nom d'« araignée d'eau », le gerris appartient pourtant à la famille des punaises. Il est un prédateur redoutable qui se déplace sur l'eau grâce aux poils fins qui se trouvent au bout de ses pattes.

CARTE D'IDENTITÉ

Taille : 1,6 cm

Régime alimentaire :
Insectes

Menaces : Dégradation des cours d'eau

Statut de protection : Non protégée

Statut de conservation : LC



TRICHOPTÈRE À FOURREAU SP

(Trichoptera)

Les larves de trichoptères sont en forme de chenille et cachent leur corps mou dans un fourreau constitué de matériaux divers, collés les uns aux autres avec de la soie : feuilles, bois, sable, etc. La composition du fourreau change selon le milieu.

La présence de certaines espèces de trichoptères indique une eau de bonne qualité.

CARTE D'IDENTITÉ

Taille : 4 cm

Régime alimentaire :
Végétaux ou insectes selon l'espèce

Menaces : Dégradation des cours d'eau

Statut de protection : Non protégée

Statut de conservation : LC



Critère 1 :
Fourreau

Critère 2 : Tête, thorax,
abdomen bien distinct

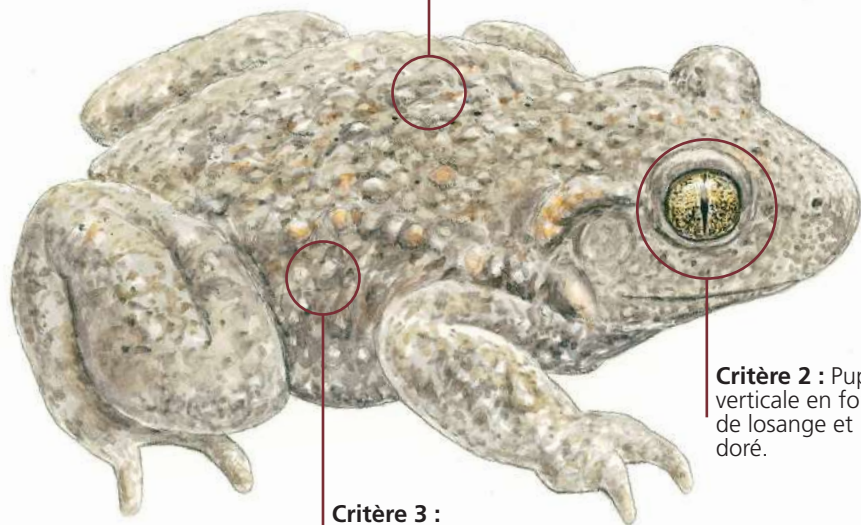
Critère 3 : 3 paires
de pattes longues



ALYTE ACCOUCHEUR

(*Alyte obstetricans*)

Critère 1 : Dos et dessus des pattes granuleuses.



Critère 2 : Pupille verticale en forme de losange et iris doré.

Critère 3 : Coloration grise et brunâtre

CARTE D'IDENTITÉ

Taille : 5 cm

Régime alimentaire :
Insectes et limaces

Menaces : Dégradation de la rivière, détérioration et fragmentation de l'habitat, écrasement sur les routes

Statut de protection : Protégée

Statut de conservation : LC



L'Alyte accoucheur tient son nom de sa manière de se déplacer avec ses œufs. Le chapelet d'œufs est enroulé autour des pattes du mâle jusqu'à leur éclosion. Il fréquente de nombreux habitats et affectionne les murs de pierres sèches, les lavoirs et les bassins pour y déposer ses œufs et se cacher sous les pierres. Son chant flûté caractéristique rappelle celui du Hibou petit-duc.

SALAMANDRE TACHETÉE

(*Salamandra salamandra*)

CARTE D'IDENTITÉ

Taille : 20 cm

Régime alimentaire :
Insectes et limaces

Menaces : Dégradation de la rivière,
détérioration et fragmentation de son habitat,
écrasement sur les routes

Statut de protection : Protégée

Statut de conservation : **LC**

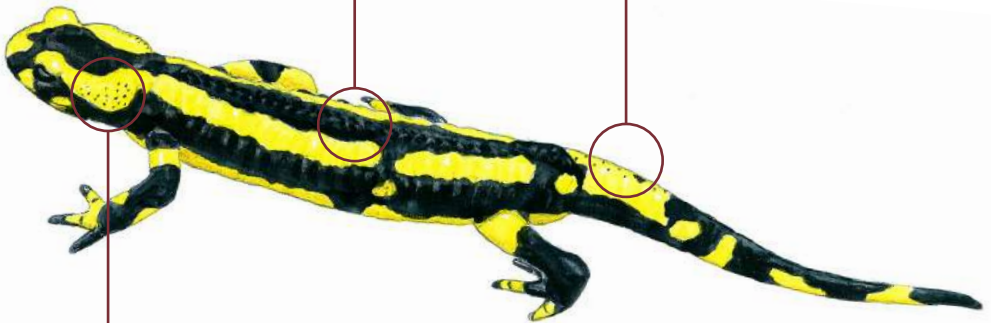


Cet urodèle fréquente les milieux humides de plaine, on la retrouve principalement en forêt de feuillus où elle s'installe près des ruisseaux. La Salamandre tachetée dépose ses larves dans l'eau (espèce ovovivipare : les œufs éclosent à l'intérieur du corps maternel. Une fois imago, elle sort de la rivière et perd la capacité de nager. Fait intéressant, chaque salamandre a des taches différentes et ses couleurs vives avertissent les prédateurs de sa toxicité : le mucus de sa peau est irritant.

Critère 1 :
Peau brillante
semblant huileuse

Critère 2 :
Corps noir
marbré de jaune

Critère 3 :
Glandes parotoïdes

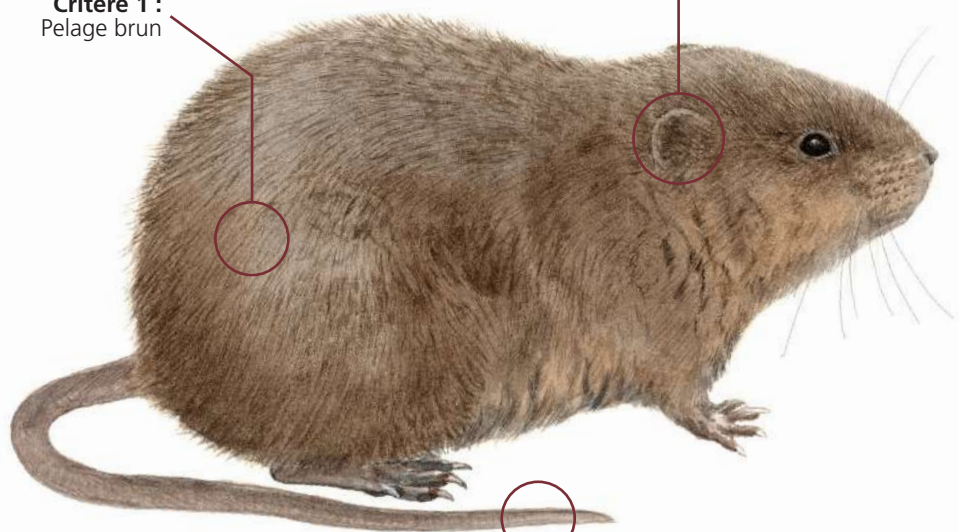


CAMPAGNOL AMPHIBIE

(*Arvicola sapidus*)

Critère 1 :
Pelage brun

Critère 2 : Petites
oreilles cachées
dans la fourrure



Critère 3 : Queue
assez longue

Le Campagnol amphibie fait partie de la famille des rongeurs aquatiques comme le castor ou le ragondin. Il est le plus petit de cette famille. Il creuse ses galeries à partir de celles des taupes.


CARTE D'IDENTITÉ

Taille : 30 cm avec la queue

Régime alimentaire :
Végétaux en bordure de l'eau
ou dans l'eau

Menaces : Pollution de l'eau, destruction
et détérioration de son habitat

Statut de protection : Protégée

Statut de conservation : 



PIPISTRELLE COMMUNE

(*Pipistrellus pipistrellus*)

Contrairement aux légendes urbaines, les chauves-souris ne sucent pas notre sang. Grâce à leur écholocation, elles sont capables de s'orienter finement afin de poursuivre leurs proies dans l'obscurité. Les pipistrelles sont réputées pour se regrouper en grand nombre dans des zones très étroites.

CARTE D'IDENTITÉ

Taille : 4-5 cm

Envergure : 23 cm

Régime alimentaire :
Insectes

Menaces : Perte d'habitats d'alimentation par le manque d'accès, piégée dans les tubages de cheminées (couvertes la plupart du temps), prédation par le chat, mortalité par collision

Statut de protection : Protégée

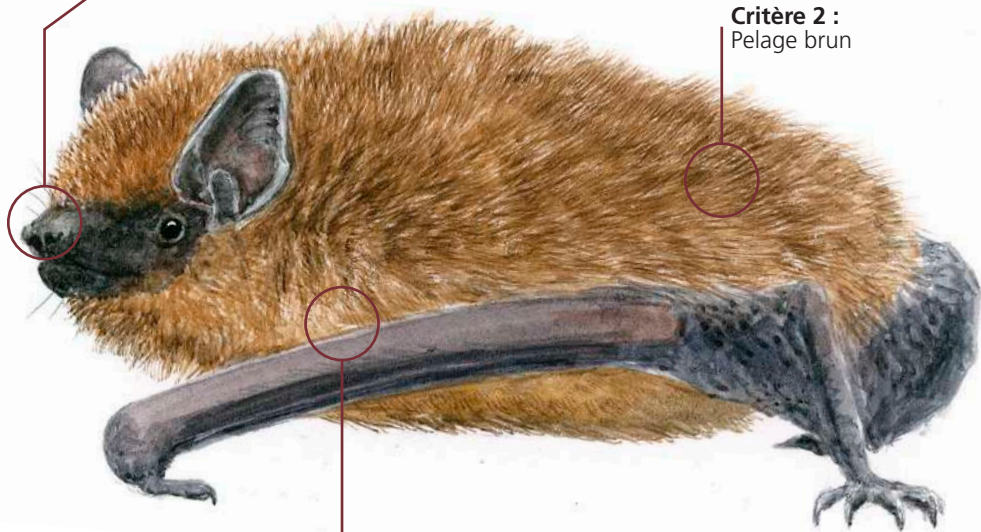
Statut de conservation : **LC**



Critère 1 :
Petit museau

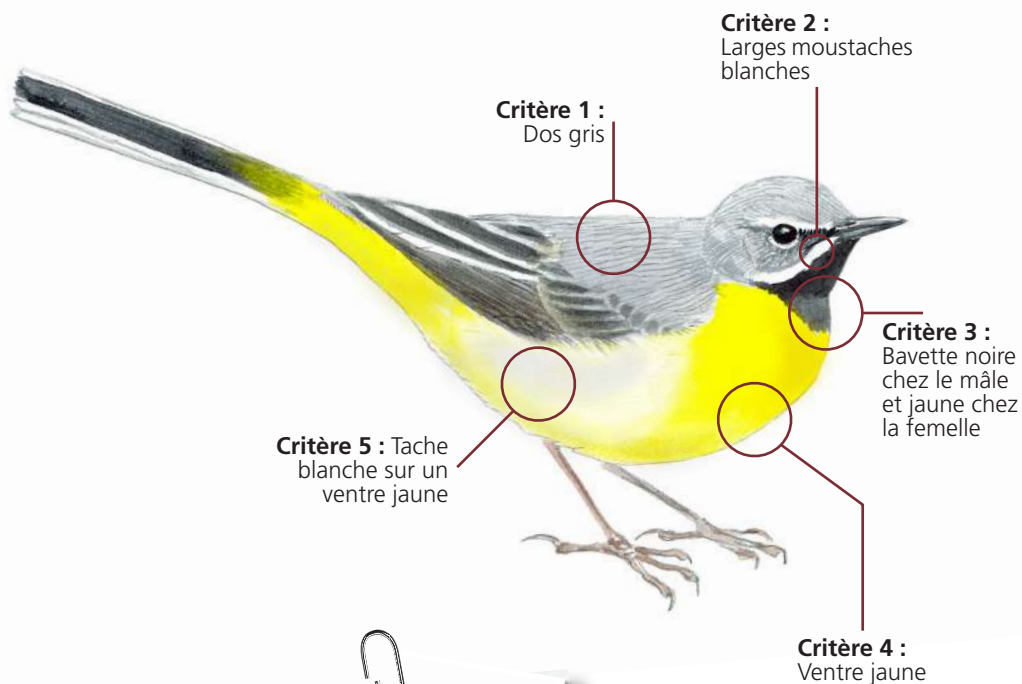
Critère 2 :
Pelage brun

Critère 3 :
Ventre clair



BERGERONNETTE DES RUISSEAUX

(*Motacilla cinerea*)



CARTE D'IDENTITÉ

Taille : 20 cm

Envergure : 29 cm

Régime alimentaire :
Insectes et mollusques

Menaces : Pollution de l'eau,
destruction de la ripisylve

Statut de protection : Protégée

Statut de conservation : LC



La Bergeronnette des ruisseaux est très dépendante des eaux courantes. C'est sur les berges qu'elle se nourrit.

Elle est facilement observable en pleine chasse, courant après des insectes. Comme toutes les bergeronnettes, sa queue est étonnement longue et bat en permanence de haut en bas.

! Attention à ne pas la confondre avec la Bergeronnette grise et la Bergeronnette printanière.



CARTE D'IDENTITÉ

Taille : 85 cm

Envergure : 190 cm

Régime alimentaire :
Poissons, amphibiens, mollusques et crustacés

Menaces : Infrastructures humaines, destruction de son habitat, braconnage, dérangement

Statut de protection : Protégée

Statut de conservation : **EN** en France



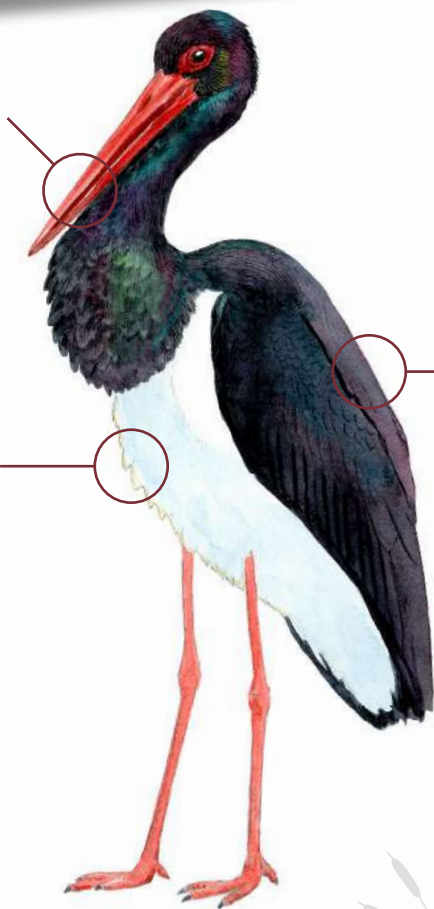
CIGOGNE NOIRE (*Ciconia nigra*)

Elle est l'emblème du Parc national de forêts. Contrairement à sa cousine la Cigogne blanche, elle niche en cœur de forêt et se nourrit directement dans les rivières tout en restant très discrète. Actuellement, entre 6 et 7 couples nichent dans le Parc national, soit environ 10% de la population française. Le Parc national de forêts est associé au programme national d'amélioration de la connaissance sur la Cigogne noire coordonné par l'ONF, la LPO et l'ACETAM.

Critère 1 :
Bec long, robuste
et rouge chez
l'adulte, jaunâtre
chez les jeunes

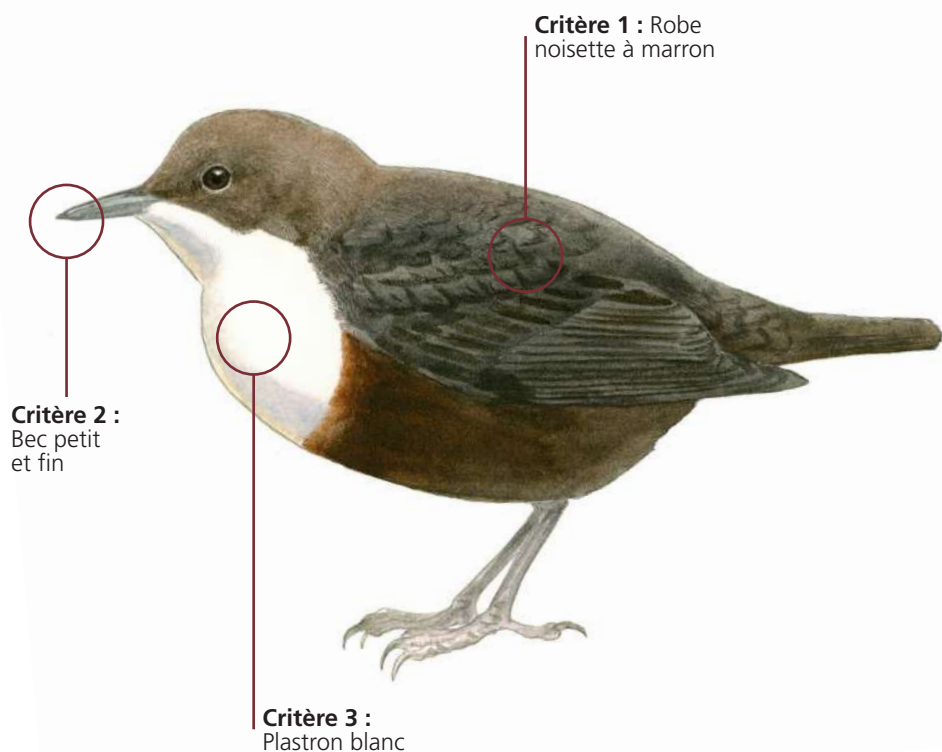
Critère 2 :
Plastron blanc

Critère 3 :
Manteau noir
aux reflets
violet-vert



CINCLE PLONGEUR

(*Cinclus cinclus*)



Le cincle est le maître des plongeurs. Son plumage très étanche fait ruisseler l'eau sur ses plumes. Il peut facilement marcher sur le fond de l'eau grâce à ses doigts puissants. Il effectue tout son cycle de vie autour du cours d'eau : nourrissage, reproduction, élevage des jeunes, etc. Il réalise un nid de mousse en forme de boule, mais affectionne aussi les refuges dans les anfractuosités des ponts.

CARTE D'IDENTITÉ

Taille : 20 cm

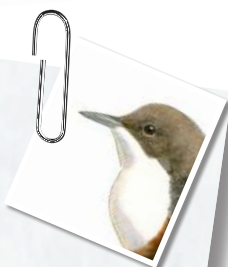
Envergure : 25-30 cm

Régime alimentaire :
Insectes

Menaces : Pollution de l'eau

Statut de protection : Protégée

Statut de conservation : **LC**



MARTIN-PÊCHEUR D'EUROPE

(*Alcedo atthis*)

Il est surnommé « la Flèche bleue ». Il tient ce surnom pour sa vitesse, jusqu'à 80 km/h, ne laissant visible que son dos bleu lorsqu'il survole la surface de l'eau. Il est également l'un des rares oiseaux de France à faire un terrier dans les buttes sablonneuses en bord de point d'eau.

CARTE D'IDENTITÉ

Taille : 16 cm

Envergure : 25 cm

Régime alimentaire :
Petits poissons

Menaces : Pollution de l'eau, pluies déficitaires, dégradation des berges

Statut de protection : Protégée

Statut de conservation : **VU**

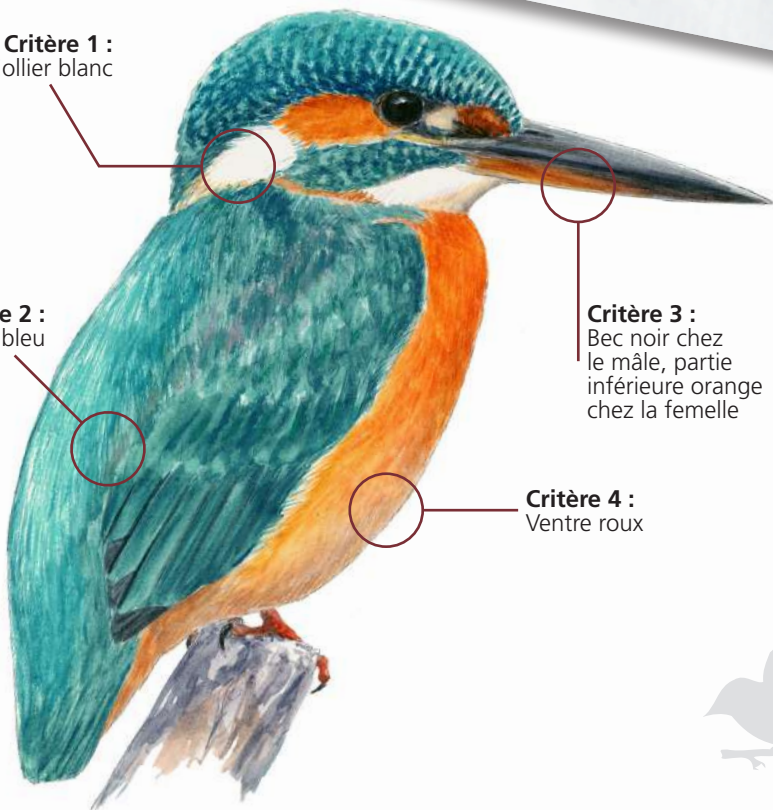


Critère 1 :
Collier blanc

Critère 2 :
Dos bleu

Critère 3 :
Bec noir chez le mâle, partie inférieure orange chez la femelle

Critère 4 :
Ventre rouge



COULEUVRE HELVÉTIQUE

(*Natrix helvetica*)

Critère 1 : Pupille noire et ronde caractéristique des couleuvres.

Critère 2 : Corps grisâtre tacheté de noir

Critère 3 : Collier caractéristique : une bande ou deux taches latérales dans les tons blanc et jaune, doublée de 2 taches noires triangulaires.



CARTE D'IDENTITÉ

Taille : Jusqu'à 1.5 m pour les femelles et 85 cm pour les mâles

Régime alimentaire : Amphibiens, poissons et petits rongeurs

Menaces : Fragmentation des habitats

Statut de protection : Protégée

Statut de conservation : LC

Aussi appelée Couleuvre à collier, ce serpent fréquente tous types de milieux pourvu qu'il y ait de l'eau à disposition : étangs, mares ou cours d'eau, elle y trouve des herbiers aquatiques pour chasser. Inoffensive et très farouche, elle sécrète un liquide nauséabond et peut aussi feindre sa mort pour tromper ses prédateurs.

Attention à ne pas confondre avec la vipère aspic qui présente une tête triangulaire et une pupille verticale.



Anisoptère : Signifie ailes de longueurs différentes et désigne un sous-ordre des odonates connu sous le nom de libellule. Au repos, leurs ailes sont écartées.

Charognard : Un charognard est un animal se nourrissant de charogne (cadavre d'animal). L'animal le plus connu ayant ce régime alimentaire est le vautour fauve.

Chitine : Matière très solide et souple qui compose par exemple l'exosquelette d'un insecte.

Détritivore : Les animaux détritivores se nourrissent principalement de débris de matière organique (restes en décomposition d'animaux et/ou de plantes).

Espèces bio-indicatrices : La présence ou l'état de ces organismes renseigne sur certaines caractéristiques écologiques du milieu, positives ou négatives, car ces espèces ont des besoins très particuliers pour leur développement.

Espèce exotique envahissante : Une espèce animale ou végétale est considérée comme exotique lorsqu'elle est présente dans un territoire qui n'est pas son aire de répartition d'origine et envahissante quand elle y prolifère au détriment des espèces natives.

Hydrobies : Famille d'escargots aquatiques dont le manque de données scientifiques est lié à la difficulté d'accès de leurs habitats (sources et nappes phréatiques).

Imago : Nom donné à la forme adulte d'un insecte ou d'un amphibien, capable de se reproduire.

Occipital : Partie postérieure de la tête qui se trouve au-dessus de la nuque.

Pathogène : Qualifie ce qui provoque une maladie.

Phytoplancton/zooplancton : Micro-organisme végétal ou animal en suspension dans l'eau.

Polymorphisme : Pouvant avoir différentes formes. Deux individus de truite fario vivant dans un contexte environnemental différent peuvent présenter des différences de couleurs.

Statut de conservation : Il est attribué à une espèce suivant de nombreux critères qui peuvent différer selon le système d'évaluation et de classification, le plus connu étant la liste rouge de l'UICN. Ce statut permet d'établir la bonne santé d'une espèce.

Statut de protection : Le statut de protection des espèces de la flore et de la faune sauvages a été défini par la Loi du 10 juillet 1976. Depuis, il a été considérablement renforcé, en particulier par la création du Code de l'Environnement.

Urodèle : Ordre d'amphibiens qui gardent une queue à l'état adulte (tritons et salamandres), à la différence des anoues (grenouilles et crapauds).

Zygoptère : Signifie ailes de mêmes longueurs et désigne un sous-ordre des odonates connu sous le nom de « demoiselle ». Au repos, ils replient leurs ailes à la verticale.

Classification du statut de conservations des espèces.

RE	CR	EN	VU	NT	LC	DD
Eteint au niveau régional	En danger critique d'extinction	En danger	Vulnérable	Quasi menacé	Préoccupation mineure	Donnée insuffisante
L'analyse est réalisée en remontant jusqu'en 1850.	Ces 3 catégories désignent les espèces menacées. Sur les dix dernières années, les espèces qui y figurent ont diminué de façon notable au niveau de la taille de leur population, de leur répartition, des sites occupés ou alors leurs populations sont faibles et/ou localisées compromettant ainsi leur avenir à court terme.			Les espèces concernées ne sont pas menacées mais pourraient l'être prochainement (proches de remplir les critères de vulnérabilité)	Ne remplit pas les critères d'une catégorie en danger. Les animaux répandus et abondants appartiennent à cette catégorie	Cette catégorie regroupe les espèces pour lesquelles très peu de données sont récoltées et méritent toute notre attention



Parc national de forêts

Parc national de forêts
20 rue Anatole Gabeur
52210 Arc-en-Barrois

Tél. : 03 25 31 62 35

www.forets-parcnational.fr



FLASHEZ CE CODE
POUR VOUS INSCRIRE
À NOTRE LETTRE
D'INFORMATION →



 POUR ALLER
PLUS LOIN

<https://observatoire.forets-parcnational.fr>

